

*UNSER*  
**KNOW-HOW**  
*FÜR IHRE*  
**SICHERHEIT**

QUARTALSBERICHT 1/2022

# NABALTEC-KONZERN

## KENNZAHLEN

FÜR DEN ZEITRAUM 1. JANUAR BIS 31. MÄRZ 2022

in Mio. Euro	31.03.2022 (IFRS)	31.03.2021 (IFRS)	Veränderung
<b>Umsatzentwicklung</b>			
Umsatz gesamt	54,8	46,0	19,1 %
davon			
Funktionale Füllstoffe	36,9	32,3	14,2 %
Spezialoxide	17,9	13,7	30,7 %
Auslandsanteil (%)	74,0	74,5	
Mitarbeiter <sup>1</sup> (Personen)	483	485	-0,4 %
<b>Ertragsentwicklung</b>			
EBITDA	10,4	7,1	46,5 %
EBIT <sup>2</sup>	7,1	3,9	82,1 %
Jahresergebnis	4,7	2,4	95,8 %
Ergebnis je Aktie (EUR)	0,53	0,27	96,3 %
<b>Finanzlage</b>			
Operativer Cashflow	12,4	10,0	24,0 %
Cashflow aus Investitionstätigkeit	-1,5	-1,8	-16,7 %
<b>Vermögens- und Kapitalstruktur</b>			
	<b>31.03.2022</b>	<b>31.12.2021</b>	
Bilanzsumme	231,9	220,7	5,1 %
Eigenkapital	101,7	96,5	5,4 %
Langfristige Vermögenswerte	121,3	122,5	-1,0 %
Kurzfristige Vermögenswerte	110,6	98,2	12,6 %

<sup>1</sup> zum Stichtag 31.03., inkl. Auszubildende

<sup>2</sup> davon Sondereffekte in Höhe von -1,3 Mio. Euro im Vorjahr

## NABALTEC AG

Die Nabaltec AG mit Sitz in Schwandorf ist ein mehrfach ausgezeichnetes, innovatives Unternehmen der chemischen Industrie. Auf Basis von Aluminiumhydroxid und Aluminiumoxid entwickelt, produziert und vertreibt Nabaltec hochspezialisierte Produkte in den Produktsegmenten „Funktionale Füllstoffe“ und „Spezialoxide“ im industriellen Maßstab.

### UMSATZ PER 31.03. IN MIO. EURO

2018	45,2
2019	48,5
2020	45,4
2021	46,0
2022	54,8

### EBIT PER 31.03. IN MIO. EURO

2018	4,3
2019	5,8
2020	2,5
2021	3,9
2022	7,1

### OPERATIVER CASHFLOW PER 31.03. IN MIO. EURO

2018	8,5
2019	5,5
2020	6,5
2021	10,0
2022	12,4

# INHALT

## QUARTALSBERICHT 1/2022

### FÜR UNSERE AKTIONÄRE

- 06 Vorwort des Vorstandsvorsitzenden
- 08 Nabaltec-Aktie

### KONZERNZWISCHENLAGEBERICHT

- 10 Geschäftsverlauf
- 12 Mitarbeiter
- 13 Ausblick
- 13 Chancen- und Risikobericht

### KONZERNZWISCHENABSCHLUSS (IFRS)

- 14 Gesamtergebnisrechnung
- 16 Bilanz
- 18 Kapitalflussrechnung
- 20 Eigenkapitalveränderungsrechnung
- 22 Segmentberichterstattung
- 23 Anhang

### WEITERE INFORMATIONEN

- 26 Finanzkalender 2022 und Kontakt
- 27 Impressum

# UNSERE PRODUKTSEGMENTE

(Q1/2022)

## FUNKTIONALE FÜLLSTOFFE

Im Produktsegment „Funktionale Füllstoffe“ produziert die Nabaltec AG auf Basis von Aluminiumhydroxid hochspezialisierte Produkte für verschiedenste Anwendungen und gehört hier zu den führenden Herstellern weltweit. Bei der Entwicklung von umweltfreundlichen, flammhemmenden Füllstoffen und funktionalen Additiven sind für das Unternehmen neben aktuellen Impulsen aus dem Markt vor allem die spezifischen Anforderungen der Kunden maßgebend – so beispielsweise auch mit dem relativ jungen Marktsegment Batterie für Anwendungen in der Elektromobilität. Nabaltec sieht sich hier als einer der führenden Hersteller weltweit für Beschichtungsmaterial für Separatorfolien auf Basis von Böhmit.

**36,9** MIO. EURO  
UMSATZ

**7,3** MIO. EURO  
EBITDA

**4,9** MIO. EURO  
EBIT

## SPEZIALOXIDE

Im Produktsegment „Spezialoxide“ produziert Nabaltec auf der Basis von Aluminiumoxid innovative Materialien für unterschiedliche Industrien und Anwendungen. Das Unternehmen investiert fortlaufend in die Optimierung der eigenen Produktionsanlagen, in innovative Technologien und in die Weiterentwicklung der Fertigungsprozesse, um Kunden zu jedem Zeitpunkt auf ihre Bedürfnisse abgestimmte Rohstoffqualitäten liefern zu können.

**17,9** MIO. EURO  
UMSATZ

**3,1** MIO. EURO  
EBITDA

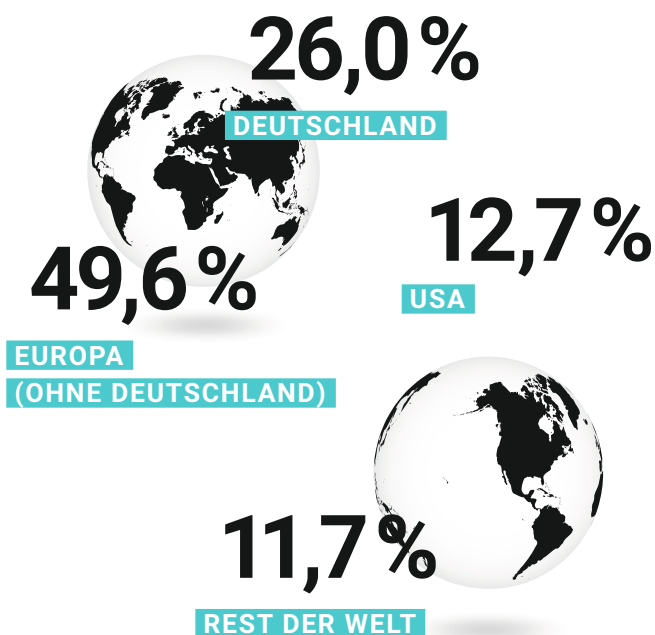
**2,2** MIO. EURO  
EBIT

# NACHHALTIG HANDELN

Nabaltec-Produkte haben ein extrem breit gefächertes Anwendungsspektrum und kommen immer dann bevorzugt zum Einsatz, wenn ein Höchstmaß an Qualität, Sicherheit, Umweltfreundlichkeit und Langlebigkeit gefordert ist. Diese Kombination wichtiger Eigenschaften schafft für die verschiedenen chemischen Spezialprodukte aus dem Hause Nabaltec ausgezeichnete Wachstumsperspektiven und ist die Basis für den seit vielen Jahren wachsenden wirtschaftlichen Erfolg des Unternehmens.

Über die ökonomischen Aspekte hinaus legt die Nabaltec AG aber auch ein besonderes Augenmerk auf ihre ökologische und soziale Verantwortung. Im Laufe der Jahre wurden ein zertifiziertes Umweltmanagementsystem, ein Arbeits- und Gesundheitsschutzmanagementsystem sowie ein Energiemanagementsystem eingeführt.

## UMSATZANTEILE Q1/2022



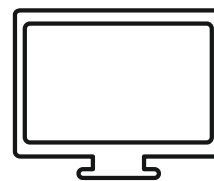
## MITARBEITER

Der Nabaltec AG ist eine nachhaltige Personalentwicklung wichtig, um auch künftig personell auf die Herausforderungen im Markt vorbereitet zu sein und sich als attraktiver Arbeitgeber positionieren zu können. Das mehrfach ausgezeichnete familienfreundliche Unternehmen legt Wert auf eine engagierte Nachwuchsförderung und die Vereinbarkeit von Familie und Beruf.



## INNOVATIONEN

Die Nabaltec AG wird regelmäßig durch nationale und internationale Preise und Auszeichnungen für ihre Innovationskraft geehrt. 2022 erhielt das Unternehmen beispielsweise erneut und zum vierten Mal in Folge den „Best Managed Companies Award“ für hervorragend geführte mittelständische Unternehmen, der insbesondere die hohe Innovationskraft des Unternehmens honoriert.



## KONTAKT IR

Heidi Wiendl-Schneller  
E-Mail: [InvestorRelations@nabaltec.de](mailto:InvestorRelations@nabaltec.de)

## NABALTEC AG IM INTERNET

[www.nabaltec.de](http://www.nabaltec.de)

# VORWORT

## DES VORSTANDSVORSITZENDEN



Der Vorstand der Nabaltec AG von links nach rechts:  
Günther Spitzer, Johannes Heckmann (Vorstandsvorsitzender), Dr. Alexander Risch

*Sehr geehrte Damen und Herren,  
sehr geehrte Aktionäre und Geschäftspartner,*

**Nabaltec steigert  
Umsatz um 19,1 %  
auf 54,8 Mio. Euro**

wir sind mit einer Extremsituation nach der anderen konfrontiert: Die Corona-Pandemie ist noch lange nicht ausgestanden, da sorgt der Krieg in der Ukraine für unvorstellbares Leid in Europa. Die Wirtschaft wird in einer ohnehin angespannten Energie- und Rohstoffsituation auf dramatische Weise noch zusätzlich belastet. Die globalen Lieferketten stehen nicht zuletzt wegen der neuen Lockdowns in China vor einer weiteren Zerreißprobe. Inmitten dieses schwierigen Umfelds konnte sich die Nabaltec AG auch im ersten Quartal sehr stabil entwickeln. Der Umsatz stieg sogar um 19,1 % auf 54,8 Mio. Euro und das EBIT von 3,9 Mio. Euro auf 7,1 Mio. Euro.

**Nabaltec konnte  
den Wegfall der  
Russland- und  
Ukraine-Geschäfte  
ausgleichen**

Dank einer sehr stabilen Entwicklung über fast alle Produktbereiche und Regionen hinweg konnte Nabaltec bisher den Wegfall der Russland- und Ukraine-Geschäfte mehr als ausgleichen. Die derzeit deutlich geringeren Produktionszahlen in der Automobilindustrie aufgrund des Chip-Mangels und gestörter Lieferketten wirken sich mittlerweile auf die Zahlen

in der E-Mobilität aus. Daraus resultieren auch ein vorübergehender Rückgang der Produktionszahlen bei Lithium-Ionen-Batterien und damit eine geringere Nachfrage nach unserem Böhmit. Konkret hat sich hier der Umsatz im Vergleich zum Vorjahr um rund ein Drittel reduziert. Dieser Effekt hat eine noch bessere Entwicklung der Nabaltec im ersten Quartal 2022 verhindert. Der Aufbau der europäischen Batterie-Industrie schreitet weiter voran. Deshalb bekräftigen wir auch unser Investitionsprojekt in den Ausbau unsererer Böhmit-Produktion. Wir werden im ersten Schritt die Jahreskapazität von aktuell 10.000 Tonnen auf rund 20.000 Tonnen erhöhen.

*Jahreskapazität von Böhmit wird von 10.000 auf 20.000 Tonnen erhöht*

Dieses Investitionsprojekt gehen wir wieder aus einer Position der finanziellen Stärke an. Bereits im Februar haben wir ein Schuldscheindarlehen in Höhe von 90 Mio. Euro mit Valuta April 2022 zur Refinanzierung bestehender Verbindlichkeiten gegenüber Kreditinstituten erfolgreich platziert. Darüber hinaus sorgt die zusätzliche Liquidität in Kombination mit einer starken Innenfinanzierungskraft mit einem Free-Cashflow von 10,9 Mio. Euro allein im ersten Quartal 2022 für den Freiraum für wohlüberlegte Investitionen in unser weiteres Wachstum.

Auch unsere USA-Aktivitäten beginnen – wenn auch durch die Pandemie zeitlich verzögert – sich in die richtige Richtung zu entwickeln. Nashtec produziert wieder in größerem Umfang und sorgte dafür, dass unsere Umsätze ex Nashtec im ersten Quartal um 53,1 % auf 4,9 Mio. Euro gewachsen sind. Auch für die Naprotec zeichnet sich eine Belebung im zweiten Halbjahr ab. Kunden mit größeren Mengenpotenzialen werden ab dem zweiten Halbjahr schrittweise mit steigenden Mengen beliefert.

Es ist der Nabaltec AG bislang sehr gut gelungen, die Preiserhöhungen auf den Energie- und Rohstoffmärkten ihrerseits an den Markt weiterzugeben. Entsprechend waren Preiseffekte auch der wesentliche Treiber des Umsatzwachstums im ersten Quartal. In der Kombination mit einer vorausschauenden Bevorratung, Absicherung einzelner Beschaffungspreise, wie beispielsweise bei Gas, und einem partnerschaftlichen Umgang mit unseren Lieferanten war die Nabaltec AG in der Lage, die EBIT-Marge mit 12,9 % gegenüber 13,1 % im sehr guten Jahr 2021 fast stabil zu halten.

Die Jahresprognose 2022 können wir trotz des stark belasteten Umfelds bestätigen. Gleichzeitig bleibt ein etwas längerfristiger Ausblick mit hohen Unsicherheiten behaftet, weil noch nicht abzusehen ist, wie sich beispielsweise die Inflation auf die Konsumnachfrage auswirkt – und damit mittelbar auch auf die Entwicklung in für uns wichtigen Märkten wie Automotive, Kabelindustrie oder auf dem Bausektor. Insgesamt hat das erste Quartal aber einmal mehr unterstrichen, dass die Nabaltec AG in ihren Märkten sehr gut aufgestellt ist – um einerseits in schwierigem Umfeld dennoch eine erfreulich stabile Entwicklung zu zeigen und andererseits Marktopportunitäten zu nutzen und Zukunftschancen zu ergreifen.

*Nabaltec bestätigt die Jahresprognose 2022*

Schwandorf, im Mai 2022

Ihr



**JOHANNES HECKMANN**

Vorstandsvorsitzender

# NABALTEC-AKTIE

DAS ERSTE QUARTAL 2022



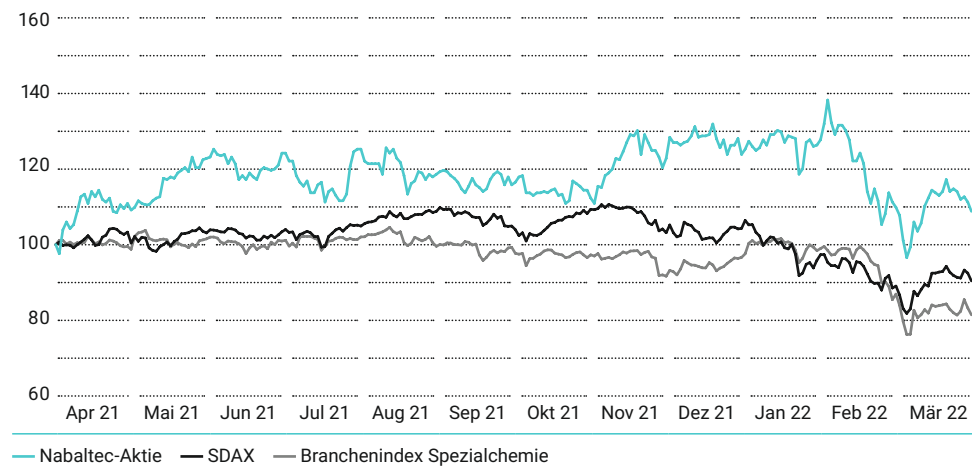
ISIN/WKN: DE000A0KPPR7/A0K PPR

**DIE NABALTEC-AKTIE IST SEIT DEM 24. NOVEMBER 2006 AN DER FRANKFURTER WERTPAPIERBÖRSE GELISTET UND NOTIERT DORT IM MARKTSEGMENT SCALE.**

*Höchstwert der Nabaltec-Aktie in den ersten drei Monaten bei 39,60 Euro*

Die Nabaltec-Aktie startete sehr gut in das erste Quartal 2022 und legte im Verlauf der Monate Januar und Februar gegenüber dem Schlusskurs des Jahres 2021 noch einmal um etwa 4 Euro zu. Der Höchstwert der ersten drei Monate wurde am 3. Februar 2022 mit 39,60 Euro erzielt. Mit Ausbruch des Russland-Ukraine-Konflikts im Februar 2022 kam es an den Aktienmärkten zu starken Kursverlusten, denen sich auch die Nabaltec-Aktie nicht entziehen konnte. Der niedrigste Kurswert der Nabaltec in den ersten drei Monaten des Jahres lag am 7. März 2022 mit 27,70 Euro vor. Die Nabaltec-Aktie verzeichnete im weiteren Verlauf des ersten Quartals aber wieder einen leichten Aufwärtstrend und notierte am 31. März 2022 bei einem Schlusskurs von 31,20 Euro.

## KURSVERLAUF DER NABALTEC-AKTIE (XETRA, INDIZIERT)





## KENNZAHLEN DER NABALTEC-AKTIE (XETRA)

	3 Monate 2022	Gesamtjahr 2021
Anzahl Aktien	8.800.000	8.800.000
Marktkapitalisierung (Stichtag, in Mio. EUR)	274,56	312,40
Durchschnittskurs (in EUR)	34,18	32,27
Höchstkurs (in EUR)	39,60	37,80
Tiefstkurs (in EUR)	27,70	23,40
Schlusskurs (Stichtag, in EUR)	31,20	35,50
Durchschnittlicher Tagesumsatz (in Stück)	4.152	3.059
Ergebnis je Aktie (in EUR)	0,53	1,85

Das tagesdurchschnittliche Handelsvolumen der Nabaltec-Aktie auf XETRA betrug in den ersten drei Monaten 2022 4.152 Stück. Im Gesamtjahr 2021 hatte es im Durchschnitt bei täglich 3.059 Aktien gelegen.

Das Ergebnis je Aktie (EPS) belief sich in den ersten drei Monaten 2022 auf 0,53 Euro. Zum Vergleich: In den ersten drei Monaten 2021 hatte es bei 0,27 Euro gelegen.

*Ergebnis je Aktie  
in den ersten drei  
Monaten 2022 bei  
0,53 Euro*

Die Empfehlungen der Analysten der Baader Bank AG und der Hauck Aufhäuser Lampe Privatbank AG zur Nabaltec-Aktie sind weiterhin positiv. In der Analyse der ersten drei Monate 2022 sprach das Bankhaus Hauck Aufhäuser Lampe eine Kaufempfehlung aus. Das Kursziel lag zum Stichtag 31. März 2022 bei 42,00 Euro. Die Baader Bank stufte die Nabaltec-Aktie in ihren Analysen des ersten Quartals 2022 mit „Add“ und einem Zielwert von 39,00 Euro ein. Dieser Wert wurde am 29. April 2022 nochmals bestätigt.

Die Analysteneinschätzungen zur Nabaltec-Aktie können im Internet unter [www.nabaltec.de](http://www.nabaltec.de) im Bereich Investor Relations/Aktie abgefragt werden.

Zum 31. Dezember 2021 befand sich die Mehrheit der 8.800.000 Aktien unverändert im Besitz der Familien Heckmann und Witzany. Die Familie Heckmann ist mit 28,15% und die Familie Witzany mit 27,17% am Grundkapital beteiligt. Die verbleibenden 44,68% der Aktien befinden sich im Streubesitz.

# KONZERNZWISCHEN- LAGEBERICHT

ZUM 31. MÄRZ 2022

## GESCHÄFTSVERLAUF

*Konzernumsatz  
in den ersten drei  
Monaten 2022 mit  
54,8 Mio. Euro auf  
neuem Rekord*

Die Nabaltec AG konnte einen sehr guten Jahresstart verzeichnen und erzielte im ersten Quartal 2022 ein Umsatzwachstum gegenüber dem Vorjahresquartal von 19,1 % auf einen Konzernumsatz von insgesamt 54,8 Mio. Euro (Q1/2021: 46,0 Mio. Euro). Damit erreichte die Nabaltec erneut einen Unternehmensrekord. Das erzielte Umsatzwachstum erstreckt sich über beide Produktsegmente und wurde weitgehend über Preiserhöhungen realisiert.

Im Produktsegment „Funktionale Füllstoffe“ wurde im ersten Quartal 2022 ein Umsatz von 36,9 Mio. Euro erzielt und damit ein Plus von 14,2 % gegenüber dem Umsatz des Vergleichs- quartals in Höhe von 32,3 Mio. Euro. Im Produktbereich Böhmit bestätigt sich die Einschätzung der Nabaltec eines rückläufigen ersten Halbjahres 2022, da Kunden aufgrund der anhaltenden Lieferkettenprobleme und der volatilen Verfügbarkeit verschiedener Vorprodukte im vierten Quartal 2021 teilweise und insbesondere bei Böhmit über Bedarf geordert und Bestände aufgebaut hatten. Konkret reduzierte sich der Umsatz im Produktbereich Böhmit im ersten Quartal 2022 gegenüber dem Vorjahresquartal um 32,8 %. Im Produktsegment „Spezialoxide“ lag der Umsatz im ersten Quartal 2022 bei 17,9 Mio. Euro nach 13,7 Mio. Euro im Vorjahreszeitraum (+30,7 %).

Das Ergebnis vor Zinsen, Steuern und Abschreibungen (EBITDA) lag in den ersten drei Monaten 2022 mit 10,4 Mio. Euro um 46,5 % über dem Wert des Vorjahresquartals von 7,1 Mio. Euro. Die EBITDA-Marge (in Relation zur Gesamtleistung) stieg entsprechend im Quartalsvergleich von 16,1 % auf 18,9 %.

Das Unternehmen erreichte im Berichtsquartal ein operatives Ergebnis (EBIT) von 7,1 Mio. Euro nach 3,9 Mio. Euro im Vorjahreszeitraum (+82,1 %). Im Vorjahr war die Ertragsentwicklung durch einen negativen Sondereffekt von 1,3 Mio. Euro belastet worden. Die EBIT-Marge (in Relation zur Gesamtleistung) stieg von 8,9 % im Vorjahresquartal auf 12,9 % im Berichtsquartal.

*EBIT steigt  
um 82,1 % auf  
7,1 Mio. Euro*

Das Finanzergebnis betrug im ersten Quartal 2022 –0,5 Mio. Euro und lag damit nahezu auf dem Niveau des Vorjahresquartals.

Beim Ergebnis vor Steuern erzielte Nabaltec 6,7 Mio. Euro nach 3,5 Mio. Euro im Vorjahresquartal. Nach Berücksichtigung von Steuern verbleibt somit ein Konzernperiodenergebnis von 4,7 Mio. Euro nach 2,4 Mio. Euro in der Vergleichsperiode (+95,8 %). Dies entspricht einem Ergebnis je Aktie von 0,53 Euro in den ersten drei Monaten 2022 (Vorjahresquartal: 0,27 Euro).

*Ergebnis je Aktie  
von 0,53 Euro*

Die Gesamtleistung der Nabaltec stieg in den ersten drei Monaten des Jahres im Vergleich zum Vorjahreszeitraum um 25,2 % von 44,0 Mio. Euro auf 55,1 Mio. Euro an. Im ersten Quartal 2022 wurden wieder in kleinerem Maßstab Bestände aufgebaut, nachdem es im ersten Quartal des Vorjahres zu einem starken Bestandsabbau gekommen war.

Der Materialaufwand stieg im ersten Quartal 2022 gegenüber dem Vorjahreszeitraum um 4,2 Mio. Euro auf 26,2 Mio. Euro. Insbesondere gestiegene Kosten für Rohstoffe, Energie und Verpackungsmaterialien trugen zu dieser Entwicklung bei. Die Materialaufwandsquote (in Relation zur Gesamtleistung) lag in den ersten drei Monaten bei 47,5 %. Die Rohergebnismarge (in Relation zur Gesamtleistung) stieg im Berichtsquartal auf 53,7 % nach 51,8 % im Vorjahresquartal. Bei einer Mitarbeiterzahl von 483 (31. März 2021: 485 Mitarbeiter) lag der Personalaufwand im ersten Quartal 2022 bei 9,9 Mio. Euro nach 8,7 Mio. Euro im Vorjahresvergleich. Die Personalkostenquote (in Relation zur Gesamtleistung) reduzierte sich in den ersten drei Monaten 2022 auf 18,0 % nach 19,8 % im Vorjahreszeitraum. Im ersten Quartal 2022 lagen die Abschreibungen bei 3,2 Mio. Euro und damit in etwa auf dem Niveau des Vorjahresquartals (3,1 Mio. Euro). Die Abschreibungsquote sank im Berichtszeitraum auf 5,8 % nach 7,0 % in den ersten drei Monaten des Vorjahres.

Die sonstigen betrieblichen Aufwendungen stiegen in den ersten drei Monaten 2022 auf 9,4 Mio. Euro, nachdem sie 7,0 Mio. Euro im entsprechenden Vorjahreszeitraum betragen hatten. Hier wirkten sich vor allem deutlich höhere Frachtkosten, erhöhte Reparaturkosten und steigende Vertriebskosten aus. Die Kostenquote (in Relation zur Gesamtleistung) lag bei 17,1 % nach 15,9 % im Vorjahresquartal.

Die Exportquote der Nabaltec sank gegenüber dem Gesamtjahr 2021 leicht von 75,5 % auf 74,0 % und liegt damit weiter auf dem üblich hohen Niveau. Regional betrachtet sind die Umsatzanteile vor allem in den Regionen Deutschland, Europa und USA gewachsen. Aufgrund des im ersten Quartal 2022 gesunkenen Böhmitabsatzes kam es in den ersten drei Monaten des Geschäftsjahres in Asien zu einem Umsatzrückgang.

*Exportquote mit  
74,0 % auf hohem  
Niveau*

Der Cashflow aus betrieblicher Geschäftstätigkeit lag nach den ersten drei Monaten 2022 bei 12,4 Mio. Euro nach 10,0 Mio. Euro im ersten Quartal des Vorjahres. Hier wirkten sich neben dem im Vorjahresvergleich höheren Periodenergebnis geringere Zahlungen von Ertragsteuern und Veränderungen im Working Capital aus.

Der Mittelabfluss für Investitionen sank im Vergleich zum Vorjahresquartal leicht von 1,8 Mio. Euro auf 1,5 Mio. Euro.

Damit errechnet sich im ersten Quartal 2022 ein Free-Cashflow von 10,9 Mio. Euro nach 8,2 Mio. Euro in den ersten drei Monaten des Vorjahres.

Der Finanzmittelbestand im Nabaltec-Konzern lag zum 31. März 2022 bei 63,3 Mio. Euro.

Die Bilanzsumme stieg im Vergleich zum 31. Dezember 2021 von 220,7 Mio. Euro auf 231,9 Mio. Euro (+5,1 %). Die langfristigen Vermögenswerte nahmen zum Stichtag 31. März 2022 leicht um 1,0 % auf 121,3 Mio. Euro ab (31. Dezember 2021: 122,5 Mio. Euro). Die kurzfristigen Vermögenswerte stiegen um 12,6 % auf 110,6 Mio. Euro (31. Dezember 2021: 98,2 Mio. Euro).

*Eigenkapitalquote  
bei 43,9 %*

Auf der Passiv-Seite erhöhte sich die Eigenkapitalquote gegenüber dem 31. Dezember 2021 leicht von 43,7 % auf 43,9 % zum 31. März 2022. Die Eigenkapitalausstattung stellt im Branchenvergleich auch weiterhin eine sehr gute Basis dar. Die langfristigen Schulden lagen zum 31. März 2022 nahezu auf dem Niveau des Jahresendes 2021 bei 44,7 Mio. Euro (31. Dezember 2021: 44,6 Mio. Euro). Die kurzfristigen Schulden stiegen gegenüber dem Jahresende 2021 von 79,6 Mio. Euro auf 85,4 Mio. Euro, maßgeblich bedingt durch höhere Verbindlichkeiten aus Lieferungen und Leistungen sowie höhere Verbindlichkeiten aus Ertragsteuern.

## MITARBEITER

*Ausbildungsquote  
von 7,7 %*

Zum Stichtag 31. März 2022 beschäftigte der Nabaltec-Konzern 483 Mitarbeiter (inklusive Auszubildende), zum entsprechenden Zeitpunkt des Vorjahres waren es 485 Mitarbeiter gewesen. 467 Mitarbeiter waren in Deutschland tätig. Die Ausbildungsquote lag mit 7,7 % auf einem für Nabaltec traditionell hohen Niveau.

## AUSBLICK

In den überwiegenden Produktbereichen stellte sich auch zu Beginn des neuen Geschäftsjahres eine stabile Nachfrage bei erhöhtem Preisniveau ein. Insgesamt bleiben auch im Jahr 2022 Unsicherheiten im Zusammenhang mit Engpässen bei der Logistik sowie bei diversen Materialien bestehen. Innerhalb der „Funktionalen Füllstoffe“ werden auch im Jahr 2022 die Feinsthydroxide der mit Abstand wichtigste Produktbereich bleiben. Im Produktsegment „Spezialoxide“ werden die wertschöpfungsstarken Produkte auch weiter an Bedeutung gewinnen.

Da eine Vielzahl der Nabaltec-Kunden ihre Lagerbestände zum Jahresende 2021 erhöht hatten, um den in vielen Bereichen bestehenden Lieferengpässen besser zu begegnen, endete 2021 mit einem erneuten Absatzschub – insbesondere im Produktbereich Böhmit. Zum Jahresstart 2022 war die Dynamik aufgrund dieser Vorzieheffekte gebremst. Der Produktbereich wird in den kommenden Jahren aufgrund des von Kunden prognostizierten Kapazitätsaufbaus für die Herstellung von beschichteten Separatorfolien für Lithium-Ionen-Batterien für Nabaltec überproportional an Bedeutung gewinnen.

Nabaltec bestätigt die im Konzernlagebericht 2021 dargelegte Prognose und erwartet für das Jahr 2022 ein Umsatzwachstum in einer Bandbreite von 10 % bis 12 %. Ergebnisseitig erwartet Nabaltec eine EBIT-Marge in der Bandbreite von ebenfalls 10 % bis 12 %. Die Prognose basiert auf der Annahme, dass sich trotz des gegenwärtigen Kriegs in der Ukraine die Wirtschaft und die für Nabaltec relevanten Branchen positiv entwickeln werden. Wie sich jeweils zunehmende geopolitische Risiken und eine mögliche Ausbreitung der Omikron-Variante des Coronavirus auf den Geschäftsverlauf der Nabaltec auswirken werden, bleibt unklar. Bei entsprechend zunehmender Eskalation bzw. Ausweitung des Russland-Ukraine-Konflikts und damit verbundenen negativen volkswirtschaftlichen Verwerfungen sind negative Auswirkungen auf die Vermögens-, Finanz- und Ertragslage nicht auszuschließen.

*Nabaltec erwartet für das Jahr 2022 ein Umsatzwachstum und eine EBIT-Marge von 10 % bis 12 %*

Des Weiteren behalten die übrigen Aussagen im Prognosebericht des Konzernlageberichts 2021 ihre Gültigkeit.

## CHANCEN- UND RISIKOBERICHT

Mit Blick auf die im Konzernlagebericht 2021 dargestellte Risikosituation waren grundsätzlich im ersten Quartal 2022 keine wesentlichen Änderungen zu erkennen.

Der im Februar 2022 ausgebrochene Krieg zwischen Russland und der Ukraine betrifft die Nabaltec in ihrer Geschäftstätigkeit nur in geringem Umfang unmittelbar. Dennoch können sich Folgewirkungen wie zum Beispiel ein rückläufiges volkswirtschaftliches Gesamtwachstum sowie steigende Energiekosten oder ein drohendes Gasembargo negativ auf die Finanz-, Vermögens- und Ertragslage auswirken. Diese gesamtwirtschaftlichen Auswirkungen sind stark abhängig von der weiteren Entwicklung des Kriegs und somit mit entsprechenden Unsicherheiten behaftet. Aufgrund der dynamischen Entwicklung der gesamten Situation lässt sich derzeit weder das konkrete Ausmaß noch die Dauer der Auswirkungen verlässlich ermitteln.

Schwandorf, 13. Mai 2022

Der Vorstand

# KONZERN-GESAMT- ERGEBNISRECHNUNG

FÜR DEN ZEITRAUM 1. JANUAR BIS 31. MÄRZ 2022

## KONZERN-GESAMTERGEBNISRECHNUNG

in TEUR	01.01. – 31.03.2022	01.01. – 31.03.2021
Umsatzerlöse	54.833	45.991
Veränderung des Bestandes an unfertigen und fertigen Erzeugnissen	187	-2.119
Andere aktivierte Eigenleistungen	121	136
<b>Gesamtleistung</b>	<b>55.141</b>	<b>44.008</b>
Sonstige betriebliche Erträge	627	812
Materialaufwand	-26.173	-22.031
<b>Rohergebnis</b>	<b>29.595</b>	<b>22.789</b>
Personalaufwand	-9.866	-8.663
Abschreibungen	-3.228	-3.135
Sonstige betriebliche Aufwendungen	-9.367	-7.042
<b>Betriebsergebnis (EBIT) <sup>1</sup></b>	<b>7.134</b>	<b>3.949</b>
Zinsen und ähnliche Erträge	32	31
Zinsen und ähnliche Aufwendungen	-493	-449
<b>Ergebnis vor Steuern (EBT)</b>	<b>6.673</b>	<b>3.531</b>
Steuern vom Einkommen und vom Ertrag	-1.999	-1.151
<b>Konzernergebnis nach Steuern</b>	<b>4.674</b>	<b>2.380</b>
<b>Ergebnis je Aktie (in EUR)</b>	<b>0,53</b>	<b>0,27</b>

<sup>1</sup> davon Sondereffekte in Höhe von -1,3 Mio. Euro im Vorjahr

KONZERN-GESAMTERGEBNISRECHNUNG

in TEUR	01.01. – 31.03.2022	01.01. – 31.03.2021
<b>Konzernergebnis nach Steuern</b>	<b>4.674</b>	<b>2.380</b>
Posten, die zukünftig möglicherweise in den Gewinn oder Verlust umgegliedert werden		
Fremdwährungsumrechnung (nach Steuern)	514	971
Netto-Ergebnis aus Hedge Accounting (nach Steuern)	1	3
<b>Summe</b>	<b>515</b>	<b>974</b>
Posten, die zukünftig nicht in den Gewinn oder Verlust umgegliedert werden		
Versicherungsmathematische Gewinne und Verluste (nach Steuern)	0	0
<b>Summe</b>	<b>0</b>	<b>0</b>
<b>Sonstiges Ergebnis gesamt</b>	<b>515</b>	<b>974</b>
<b>Gesamtergebnis</b>	<b>5.189</b>	<b>3.354</b>

# KONZERNBILANZ

**ZUM 31. MÄRZ 2022****AKTIVA**

in TEUR	31.03.2022	31.12.2021
<b>Langfristige Vermögenswerte</b>	<b>121.278</b>	<b>122.516</b>
Immaterielle Vermögenswerte		
Konzessionen, gewerbliche Schutzrechte und ähnliche Rechte und Werte sowie Lizenzen an solchen Rechten und Werten (inkl. geleisteter Anzahlungen)	435	396
Sachanlagen	118.657	119.904
Grundstücke, grundstücksgleiche Rechte und Bauten einschließlich der Bauten auf fremden Grundstücken	36.376	36.462
Technische Anlagen und Maschinen	73.207	74.918
Andere Anlagen, Betriebs- und Geschäftsausstattung	3.886	3.792
Geleistete Anzahlungen und Anlagen im Bau	5.188	4.732
Finanzanlagen	78	78
Anteile an verbundenen Unternehmen	78	78
Aktive Latente Steuern	2.108	2.138
<b>Kurzfristige Vermögenswerte</b>	<b>110.580</b>	<b>98.190</b>
Vorräte	30.997	33.935
Roh-, Hilfs- und Betriebsstoffe	18.994	22.532
Unfertige Erzeugnisse	1.314	1.241
Fertige Erzeugnisse und Waren	10.689	10.162
Sonstige Vermögenswerte und Forderungen	16.276	12.049
Forderungen aus Lieferungen und Leistungen	8.981	5.457
Forderungen aus Ertragsteuern	432	432
Sonstige Vermögenswerte	6.863	6.160
Zahlungsmittel und Zahlungsmitteläquivalente	63.307	52.206
<b>SUMME AKTIVA</b>	<b>231.858</b>	<b>220.706</b>



## PASSIVA

in TEUR	31.03.2022	31.12.2021
<b>Eigenkapital</b>	<b>101.683</b>	<b>96.494</b>
Gezeichnetes Kapital	8.800	8.800
Kapitalrücklage	47.029	47.029
Gewinnrücklage	9.699	9.699
Ergebnisvortrag	46.380	30.119
Konzernergebnis nach Steuern	4.674	16.261
Sonstige erfolgsneutrale Eigenkapitalveränderungen	-14.899	-15.414
<b>Langfristige Schulden</b>	<b>44.731</b>	<b>44.587</b>
Pensionsrückstellungen	43.400	43.269
Sonstige Rückstellungen	1.331	1.318
<b>Kurzfristige Schulden</b>	<b>85.444</b>	<b>79.625</b>
Verbindlichkeiten aus Ertragsteuern	5.577	3.677
Sonstige Rückstellungen	493	485
Verbindlichkeiten gegenüber Kreditinstituten	59.590	59.268
Verbindlichkeiten aus Lieferungen und Leistungen	12.915	10.681
Sonstige Verbindlichkeiten	6.869	5.514
<b>SUMME PASSIVA</b>	<b>231.858</b>	<b>220.706</b>

# KONZERN-KAPITAL- FLUSSRECHNUNG

FÜR DEN ZEITRAUM 1. JANUAR BIS 31. MÄRZ 2022

## KONZERN-KAPITALFLUSSRECHNUNG

in TEUR	01.01. – 31.03.2022	01.01. – 31.03.2021
<b>Cashflow aus der betrieblichen Tätigkeit</b>		
<b>Periodenergebnis vor Steuern</b>	<b>6.673</b>	<b>3.531</b>
+ Abschreibungen auf Gegenstände des Anlagevermögens	3.228	3.135
-/+ Gewinn/Verlust aus Anlagenabgang	0	5
- Zinserträge	-32	-31
+ Zinsaufwendungen	493	449
<b>Operatives Ergebnis vor Working-Capital-Veränderungen</b>	<b>10.362</b>	<b>7.089</b>
+/- Zunahme/Abnahme der Rückstellungen	53	62
-/+ Zunahme/Abnahme der Forderungen aus Lieferungen und Leistungen sowie anderer Aktiva, die nicht der Investitions- oder Finanzierungstätigkeit zuzuordnen sind	-4.226	-2.367
+/- Bestandsminderung/Bestandserhöhung der Vorräte	2.937	3.506
+/- Zunahme/Abnahme der Verbindlichkeiten aus Lieferungen und Leistungen sowie anderer Passiva, die nicht der Investitions- oder Finanzierungstätigkeit zuzuordnen sind	3.597	2.812
<b>Cashflow aus der betrieblichen Tätigkeit vor Steuern</b>	<b>12.723</b>	<b>11.102</b>
- Gezahlte Ertragsteuern	-289	-1.125
<b>Cashflow aus der betrieblichen Tätigkeit</b>	<b>12.434</b>	<b>9.977</b>

KONZERN-KAPITALFLUSSRECHNUNG

in TEUR	01.01. – 31.03.2022	01.01. – 31.03.2021
<b>Cashflow aus der Investitionstätigkeit</b>		
+ Einzahlungen aus Abgängen von Gegenständen des Sachanlagevermögens	0	0
- Auszahlungen für Investitionen in das Sachanlagevermögen	-1.461	-1.746
- Auszahlungen für Investitionen in immaterielles Anlagevermögen	-73	-49
<b>Cashflow aus der Investitionstätigkeit</b>	<b>-1.534</b>	<b>-1.795</b>
<b>Cashflow aus der Finanzierungstätigkeit</b>		
- Gezahlte Zinsen	-51	-41
+ Erhaltene Zinsen	3	2
<b>Cashflow aus der Finanzierungstätigkeit</b>	<b>-48</b>	<b>-39</b>
<b>Nettoveränderung der Zahlungsmittel und Zahlungsmitteläquivalente</b>	<b>10.852</b>	<b>8.143</b>
<b>Wechselkursbedingte Änderungen des Finanzmittelfonds</b>	<b>249</b>	<b>346</b>
Finanzmittelfonds am Anfang der Periode	52.206	26.354
<b>Finanzmittelfonds am Ende der Periode</b>	<b>63.307</b>	<b>34.843</b>

# KONZERN-EIGENKAPITAL- VERÄNDERUNGSRECHNUNG

FÜR DEN ZEITRAUM 1. JANUAR BIS 31. MÄRZ 2022

## KONZERN-EIGENKAPITALVERÄNDERUNGSRECHNUNG

in TEUR	Gezeichnetes Kapital	Kapitalrücklage	Gewinnrücklage
<b>Stand 01.01.2021</b>	<b>8.800</b>	<b>47.029</b>	<b>9.699</b>
Versicherungsmathematische Gewinne und Verluste	–	–	–
Fremdwährungsumrechnung	–	–	–
Netto-Ergebnis aus Hedge Accounting	–	–	–
Sonstiges Ergebnis	–	–	–
Konzernergebnis nach Steuern	–	–	–
<b>Gesamtergebnis</b>	<b>–</b>	<b>–</b>	<b>–</b>
<b>Stand 31.03.2021</b>	<b>8.800</b>	<b>47.029</b>	<b>9.699</b>
Versicherungsmathematische Gewinne und Verluste	–	–	–
Fremdwährungsumrechnung	–	–	–
Netto-Ergebnis aus Hedge Accounting	–	–	–
Sonstiges Ergebnis	–	–	–
Konzernergebnis nach Steuern	–	–	–
<b>Gesamtergebnis</b>	<b>–</b>	<b>–</b>	<b>–</b>
<b>Stand 31.12.2021</b>	<b>8.800</b>	<b>47.029</b>	<b>9.699</b>
Versicherungsmathematische Gewinne und Verluste	–	–	–
Fremdwährungsumrechnung	–	–	–
Netto-Ergebnis aus Hedge Accounting	–	–	–
Sonstiges Ergebnis	–	–	–
Konzernergebnis nach Steuern	–	–	–
<b>Gesamtergebnis</b>	<b>–</b>	<b>–</b>	<b>–</b>
<b>Stand 31.03.2022</b>	<b>8.800</b>	<b>47.029</b>	<b>9.699</b>

Ergebnisvortrag	Sonstige erfolgs- neutrale Eigenkapital- veränderungen	Konzern- Eigenkapital
<b>30.119</b>	<b>-18.812</b>	<b>76.835</b>
–	0	0
–	971	971
–	3	3
–	974	974
2.380	–	2.380
<b>2.380</b>	<b>974</b>	<b>3.354</b>
<b>32.499</b>	<b>-17.838</b>	<b>80.189</b>
–	1.063	1.638
–	952	952
–	409	409
13.881	2.424	2.424
13.881	–	13.881
<b>13.881</b>	<b>2.424</b>	<b>16.305</b>
<b>46.380</b>	<b>-15.414</b>	<b>96.494</b>
–	0	0
–	514	514
–	1	1
–	515	515
4.674	–	4.674
<b>4.674</b>	<b>515</b>	<b>5.189</b>
<b>51.054</b>	<b>-14.899</b>	<b>101.683</b>

# SEGMENTBERICHT- ERSTATTUNG

Die operativen Segmente entsprechen den Geschäftssegmenten des Konzerns. Die Risiken sowie die internen Organisations- und Berichtsstrukturen des Konzerns werden überwiegend durch die Unterscheidung der hergestellten Produkte bestimmt.

## GESCHÄFTSSEGMENTE

Nabaltec ist in die zwei Produktsegmente „Funktionale Füllstoffe“ und „Spezialoxide“ unterteilt. Jedes Segment stellt dabei ein strategisches Geschäftssegment dar, dessen Produktpalette und Märkte sich von dem jeweils anderen unterscheiden.

Im Produktsegment „Funktionale Füllstoffe“ werden vor allem halogenfreie flammhemmende Füllstoffe für die Kunststoff- und Kabelindustrie sowie Additive produziert und abgesetzt.

Im Produktsegment „Spezialoxide“ werden keramische Rohstoffe und keramische Massen für eine Vielzahl von Anwendungen in der technischen Keramik sowie der Feuerfestindustrie hergestellt und vertrieben.

### ZEITRAUM 1. JANUAR – 31. MÄRZ 2022

in TEUR	Funktionale Füllstoffe	Spezialoxide	Nabaltec-Konzern
<b>Umsatzerlöse</b>			
Erlöse von externen Kunden	36.907	17.926	54.833
<b>Segmentergebnis</b>			
EBITDA	7.281	3.081	10.362
EBIT	4.940	2.194	7.134

### ZEITRAUM 1. JANUAR – 31. MÄRZ 2021

in TEUR	Funktionale Füllstoffe	Spezialoxide	Nabaltec-Konzern
<b>Umsatzerlöse</b>			
Erlöse von externen Kunden	32.264	13.727	45.991
<b>Segmentergebnis</b>			
EBITDA	4.451	2.633	7.084
EBIT	2.174	1.775	3.949

# VERKÜRZTER KONZERNANHANG

FÜR DEN ZEITRAUM 1. JANUAR BIS 31. MÄRZ 2022

## 1. ALLGEMEINES

Die Nabaltec AG mit Sitz in Schwandorf, Deutschland<sup>1</sup>, wurde mit Gesellschaftsvertrag vom 14. Dezember 1994 unter dem Firmennamen Nabaltec GmbH mit Sitz in Schwandorf (eingetragen im Handelsregister des Amtsgerichts Amberg unter HRB 3920) gegründet. Sie übernahm im Jahr 1995 den Geschäftsbetrieb der Sparte Spezialoxide von der VAW aluminium AG. Im Jahr 2006 erfolgte die Umwandlung in eine Aktiengesellschaft.

Gegenstand des Unternehmens sind gemäß § 2 der Satzung der Nabaltec AG die Herstellung von Produkten auf Basis mineralischer Rohstoffe, insbesondere unter Verwendung von Aluminiumhydroxid und Aluminiumoxid, und der Vertrieb dieser Produkte.

Die Aktien der Nabaltec AG sind seit dem 24. November 2006 an der Frankfurter Wertpapierbörse im Open Market (Scale) notiert.

## 2. GRUNDLAGEN DER RECHNUNGSLEGUNG

Der Konzernabschluss der Nabaltec AG zum 31. März 2022 wurde unter Berücksichtigung aller für das Geschäftsjahr gültigen, von der Europäischen Union anerkannten International Financial Reporting Standards (IFRS), International Accounting Standards (IAS) und Interpretationen des International Financial Reporting Interpretations Committee (IFRIC) und des Standing Interpretations Committee (SIC) aufgestellt.

Die Erstellung des Zwischenabschlusses der Nabaltec AG für den Zeitraum 1. Januar bis 31. März 2022 erfolgte in Übereinstimmung mit IAS 34 „Zwischenberichterstattung“ als verkürzter Abschluss. Der verkürzte Abschluss enthält nicht alle für den Abschluss eines Geschäftsjahres vorgeschriebenen Informationen und sollte in Zusammenhang mit dem Konzernabschluss zum 31. Dezember 2021 gelesen werden.

Der Zwischenabschluss umfasst den Zeitraum vom 1. Januar bis zum 31. März 2022.

Der Konzernabschluss ist in Euro (EUR) dargestellt. Sofern nichts anderes angegeben ist, werden sämtliche Werte entsprechend kaufmännischer Rundung auf Tausend Euro (TEUR) auf- oder abgerundet. Wir weisen darauf hin, dass bei der Verwendung von gerundeten Beträgen und Prozentangaben Differenzen auftreten können.

Beim Bilanzausweis wird zwischen lang- und kurzfristigen Vermögenswerten und Schulden unterschieden, die im Anhang teilweise detailliert nach ihrer Fristigkeit ausgewiesen werden.

<sup>1</sup> Nabaltec AG, Alustraße 50 – 52, 92421 Schwandorf, Deutschland

Die Konzern-Gesamtergebnisrechnung wird nach dem Gesamtkostenverfahren aufgestellt.

Der Zwischenabschluss wurde weder geprüft noch einer prüferischen Durchsicht durch den Abschlussprüfer unterzogen.

#### KONSOLIDIERUNGSKREIS

Der Konsolidierungskreis der Nabaltec AG zum 31. März 2022 hat sich im Vergleich zum Konzernabschluss zum 31. Dezember 2021 nicht verändert. Der Konzernabschluss umfasst die Einzelabschlüsse der Nabaltec AG, Schwandorf, als Muttergesellschaft sowie ihrer Tochtergesellschaften Nashtec LLC, Corpus Christi (USA), Nabaltec USA Corporation, Corpus Christi (USA), Naprotec LLC, Chattanooga (USA), sowie die Nabaltec (Shanghai) Trading Co., Ltd., Shanghai (China).

#### NEUE RECHNUNGSLEGUNGSVORSCHRIFTEN

Die zur Erstellung des verkürzten Abschlusses angewandten Bilanzierungs- und Bewertungsmethoden entsprechen ausnahmslos den im letzten Konzernabschluss zum 31. Dezember 2021 angewandten Methoden.

Zusätzlich zu den am 31. Dezember 2021 berücksichtigten Standards und Interpretationen werden die folgenden Standards und Interpretationen erstmalig angewandt, die keine Auswirkungen auf den Konzernabschluss hatten:

- Änderungen an IFRS 3 (Unternehmenszusammenschlüsse) – Verweis auf das Rahmenkonzept
- Änderungen an IAS 16 (Sachanlagen) – Erzielung von Erlösen, bevor sich ein Vermögenswert in seinem betriebsbereiten Zustand befindet
- Änderungen an IAS 37 (Rückstellungen, Eventualverbindlichkeiten und Eventualforderungen) – Belastende Verträge hinsichtlich Kosten für die Erfüllung eines Vertrags
- Sammelstandard zur Verbesserung diverser International Financial Reporting Standards (2018–2020)

Bis zur Veröffentlichung dieses Zwischenabschlusses haben der IASB und das IFRS IC keine weiteren Änderungen an Standards veröffentlicht.

### 3. ERLÄUTERUNGEN ZUR KONZERN-GESAMTERGEBNISRECHNUNG

#### UMSATZERLÖSE

Zur Verteilung der Umsatzerlöse auf die Produktbereiche verweisen wir auf die Segmentberichterstattung. Informationen zur Entwicklung der Umsatzerlöse können dem Lagebericht entnommen werden.

### 4. ERLÄUTERUNGEN ZUR KONZERNBILANZ

#### SACHANLAGEN

In den ersten drei Monaten 2022 resultieren die Zugänge bei Sachanlagen aus Investitionen überwiegend in technische Anlagen und Maschinen zur Kapazitätsausweitung und Prozessoptimierung.

#### FINANZANLAGEN

Die Finanzanlagen betreffen den 100%igen Anteil an der Nabaltec Asia Pacific K.K. Die Tochtergesellschaft wird aus Wesentlichkeitsaspekten nicht vollkonsolidiert. Die Bewertung der Anteile erfolgt mangels eines aktiven Marktes zu den Anschaffungskosten.



### EIGENKAPITAL

Die Veränderung des Eigenkapitals der Nabaltec AG ist in der Konzern-Eigenkapitalveränderungsrechnung dargestellt.

### KURZ- UND LANGFRISTIGE VERBINDLICHKEITEN

#### VERBINDLICHKEITEN GEGENÜBER KREDITINSTITUTEN

Bei den Verbindlichkeiten gegenüber Kreditinstituten handelt es sich im Wesentlichen um Kredite, die zu üblichen Marktzinsen aufgenommen wurden. Der Marktwert entspricht dem Buchwert.

Die Nabaltec AG hat ein Schuldscheindarlehen mit einem Volumen von TEUR 90.000 mit Valuta April 2022 erfolgreich begeben. Der Emissionserlös dient zur Refinanzierung bestehender Schuldscheindarlehen in Höhe von TEUR 39.000 und eines bilateralen Bankdarlehens in Höhe von TEUR 20.000, fällig im April 2022. Darüber hinaus dienen die Mittel zur Finanzierung weiterer Wachstumsprojekte, insbesondere zur Kapazitätserweiterung im Produktbereich Böhmit für Lithium-Ionen-Batterien. Das Volumen verteilt sich auf fixe und variable Tranchen mit Laufzeiten von fünf und sieben Jahren. Das Schuldscheindarlehen wurde ohne breite Vermarktung im Rahmen eines „Private Placements“ unter Beteiligung von fünf Investoren platziert.

## 5. SONSTIGE ANGABEN

### SONSTIGE FINANZIELLE VERPFLICHTUNGEN

#### EVENTUALVERBINDLICHKEITEN UND HAFTUNGSVERHÄLTNISSE

Wesentliche Eventualverbindlichkeiten, Haftungsverhältnisse oder sonstige Rechtsstreitigkeiten, für die keine Rückstellung gebildet wurde, bestanden zu den Stichtagen nicht.

#### TRANSAKTIONEN MIT NAHESTEHENDEN UNTERNEHMEN UND PERSONEN

In der Gruppe der nahestehenden Personen und Unternehmen gab es im Vergleich zum Konzernabschluss zum 31. Dezember 2021 keine Änderungen.

In den ersten drei Monaten 2022 fielen keine wesentlichen Transaktionen mit nahestehenden Personen und Unternehmen an. Derartige Transaktionen werden zu marktüblichen Preisen und Konditionen durchgeführt.

#### WESENTLICHE EREIGNISSE NACH DEM BILANZSTICHTAG

Das Management hat beschlossen, die nicht vollkonsolidierte Tochtergesellschaft Nabaltec Asia Pacific K.K. aufzulösen. Künftig werden die Expansionspläne in der Region Südostasien im Produktbereich Böhmit für Lithium-Ionen-Batterien unmittelbar durch die Nabaltec AG vorangetrieben.

Schwandorf, 13. Mai 2022

Der Vorstand

**FINANZKALENDER 2022**

---

Hauptversammlung	29. Juni
Quartalsbericht 2/2022	25. August
Baader Investment Conference	22. September
Quartalsbericht 3/2022	24. November
Deutsches Eigenkapitalforum	28. November

---

**KONTAKT****Heidi Wiendl-Schneller****Nabaltec AG**

Alustraße 50 – 52

92421 Schwandorf

Telefon: +49 9431 53-202

Telefax: +49 9431 53-260

E-Mail: [InvestorRelations@nabaltec.de](mailto:InvestorRelations@nabaltec.de)**Frank Ostermair**

Better Orange IR &amp; HV AG

Haidelweg 48

81241 München

Telefon: +49 89 8896906-14

Telefax: +49 89 8896906-66

E-Mail: [nabaltec@better-orange.de](mailto:nabaltec@better-orange.de)

# IMPRESSUM

## Herausgeber

**Nabaltec AG**

Alustraße 50 – 52  
92421 Schwandorf

Telefon: +49 9431 53-202

Telefax: +49 9431 53-260

E-Mail: [info@nabaltec.de](mailto:info@nabaltec.de)

Internet: [www.nabaltec.de](http://www.nabaltec.de)

## Text

Nabaltec, Schwandorf  
Better Orange, München

## Konzept & Design

Silvester Group, [www.silvestergroup.com](http://www.silvestergroup.com)

## Fotos

Adobe Stock, freepik, Clemens Mayer, Strandperle

## Zukunftsgerichtete Aussagen

Dieser Quartalsbericht enthält zukunftsgerichtete Aussagen, die auf den gegenwärtigen Einschätzungen und Prognosen des Vorstands sowie den derzeit verfügbaren Informationen beruhen. Diese zukunftsgerichteten Aussagen sind nicht als Garantien der prognostizierten künftigen Entwicklungen und Ergebnisse zu verstehen.

Die künftigen Entwicklungen und Ergebnisse sind vielmehr von einer Vielzahl von Risiken und Unwägbarkeiten abhängig und beruhen auf Annahmen, die sich möglicherweise als nicht zutreffend erweisen. Wir übernehmen keine Verpflichtung, diese zukunftsgerichteten Aussagen zu aktualisieren.

## Rundungen

Aus rechentechnischen Gründen können bei Prozentangaben und Zahlen in den Tabellen, Grafiken und Texten dieses Berichts Rundungsdifferenzen auftreten.



Unternehmenszentrale der Nabaltec AG, Schwandorf



**Nabaltec AG**

*Alustraße 50 – 52, 92421 Schwandorf, Deutschland*

*Telefon: +49 9431 53-0, Telefax: +49 9431 53-260*

*E-Mail: [info@nabaltec.de](mailto:info@nabaltec.de), [www.nabaltec.de](http://www.nabaltec.de)*

